



Merkez Hakem Kurulu

K K T Ç
BASKETBOL
FEDERASYONU

Basketbol Oyun

Kuralları Deęişiklikleri

2018 - 2019



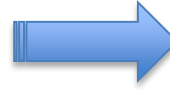
Merkez Hakem Kurulu

K K T Ç
BASKETBOL
FEDERASYONU

Eski Tanım

Yeni Tanım

Periyot
Ekstra Periyot



Çeyrek
Uzatma



Md. 17 Topun oyuna sokulması

İLLEGAL SINIR ÇİZGİSİ GEÇİŞİ



Kolu sınır çizgisine
paralel salla

**Oyun saati, dördüncü çeyrekte ya da her uzatmada
2:00 dakika ya da daha az gösterdiğinde ve topun
oyuna sokulma durumu olduğunda;**

**Hakem topun oyuna sokulmasını yönetirken,
önleyici işaretini uyarı olarak kullanacaktır.**

Bir savunma oyuncusu

- **Topun oyuna sokulmasını engellemek için
vücudunun bir bölümünü sınır çizgisi üzerine taşırsa
ya da**
- **Topu oyuna sokma yeri 2 m uzaklıktan daha az
olduğunda, oyuna sokan oyuncuya 1 m den daha
yakın olursa**

bu bir ihlaldir ve bir teknik faule yol açacaktır



Merkez Hakem Kurulu

K K T Ç
BASKETBOL
FEDERASYONU

Md. 17 Topun oyuna sokulması

Açıklama: Oyun saati dördüncü çeyrekte ve her uzatmada 2:00 dakika ya da daha az gösterirken, topun oyuna sokulması sırasında savunma takımının oyuncularını, topun oyuna sokulmasına müdahale etmek için sınır çizgisi üzerine geçemezler.

Örnek: Dördüncü çeyrekte 0:54 kala A takımı topu oyuna sokma hakkı kazanır. Topu oyuna sokacak A1'e vermeden önce hakem, illegal sınır çizgisi geçiş işaretini gösterir.

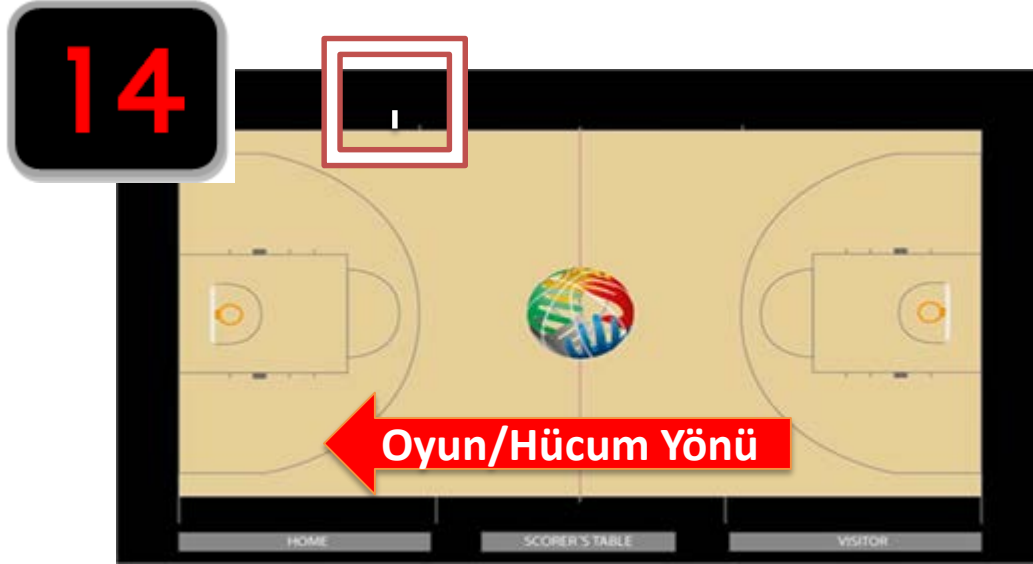
Sonrasında, top sınır çizgisinin diğer yanına atılmadan B1 sınır çizgisi üzerinde elleriyle A1'e doğru hareket eder.

Yorum: B1'e bir teknik faul verilecektir.

Oyun saati dördüncü çeyrekte ve her uzatmada 2:00 dakika ya da daha az gösterirken hakemin topun oyuna sokulmasını yöneteceği her durumda önleyici işaretini uyarı olarak kullanacaktır.
(Eğer savunma oyuncusu varsa)



Sportmenlik dışı ya da diskalifiye edici faulden sonra topun oyuna sokulması



Bir sportmenlik dışı ve diskalifiye edici faulün parçası olan tüm oyuna sokmalar, takımın ön sahasındaki topun oyuna sokulması çizgisinden yönetilecektir.

Bir sportmenlik dışı ya da diskalifiye edici faulün cezasının parçası olarak ön sahasındaki oyuna sokma çizgisinden topu oyuna sokma hakkı verildiğinde, şut saati 14 saniyeye ayarlanacaktır



Merkez Hakem Kurulu

K K T C
BASKETBOL
FEDERASYONU

Md. 17 Topun Oyuna Sokulması

Açıklama: Oyun saati dördüncü çeyrekte ya da her uzatmada 2:00 dakika ya da daha az gösterdiğinde geri sahasında topa sahip olma hakkın olan takıma bir mola verilirse antrenör, moladan sonra topun oyuna, takımının ön sahasındaki topun oyuna sokulması çizgisinden ya da takımının geri sahasından yönetilmesini seçme hakkına sahiptir.

Bir sportmenlik dışı ya da diskalifiye edici faulü takip eden bir mola sonrasında topun oyuna sokulması takımın ön sahasından yönetilecektir.



Md. 17 Topun Oyuna Sokulması

Örnek: Oyunun son dakikasında, A1 geri sahasında dripling yaparken B takımı oyuncusu topu serbest atış çizgisi uzantısından saha dışına tipler. A takımına bir mola verilir.

Yorum: En geç molanın sonunda başhakem, A takım antrenörüne topun oyuna sokulmasının nereden yönetileceği ile ilgili kararını soracaktır.

A takımı antrenörü İngilizce ya da Türkçe dilinde yüksek sesle 'frontcourt-ön saha' ya da 'backcourt-geri saha' olarak söyleyecek ve aynı zamanda, topun oyuna sokulmasının yönetileceği yeri koluyla gösterecektir.

A takımı antrenörünün kararı sondur ve değiştirilemez.

Aynı şekilde başhakem de A takımı antrenörünün kararını sesli ve eliyle işaret ederek B takımı antrenörüne bildirecektir.

Her iki takımın oyun sahasındaki oyuncuları oyunun nereden devam edeceğini anladıklarında oyun, A takımının topu oyuna sokmasıyla devam edecektir.



Md. 17 Topun Oyuna Sokulması

Örnek: Oyunun son dakikasında, A1 geri sahasında dripling yaparken, B takımı oyuncusu topu serbest atış çizgisi uzantısından saha dışına tipler.

(a) B takımına mola verilir.

(b) A takımına mola verilir.

**(c) Önce B takımına ve hemen arkasından A takımına mola verilir
(ya da tam tersi)**

Yorum:

(a) Oyun, A takımının geri sahasında serbest atış çizgisi uzantısından topu sokmasıyla devam edecektir. A takımının sadece şut saatinde kalan süre kadar hakkı olacaktır.

(b) ve (c) A takımı antrenörü topun oyuna sokulması için ön sahasını tercih ederse oyun, A takımının ön sahasında topu oyuna sokma çizgisinden 14 saniyeyle ya da 13 saniye ve daha az varsa, şut saatinde kalan zamanla topu oyuna sokmasıyla devam edecektir. A takımı antrenörü topun oyuna sokulması için geri sahasını tercih ederse A takımının sadece şut saatinde kalan süre kadar hakkı olacaktır



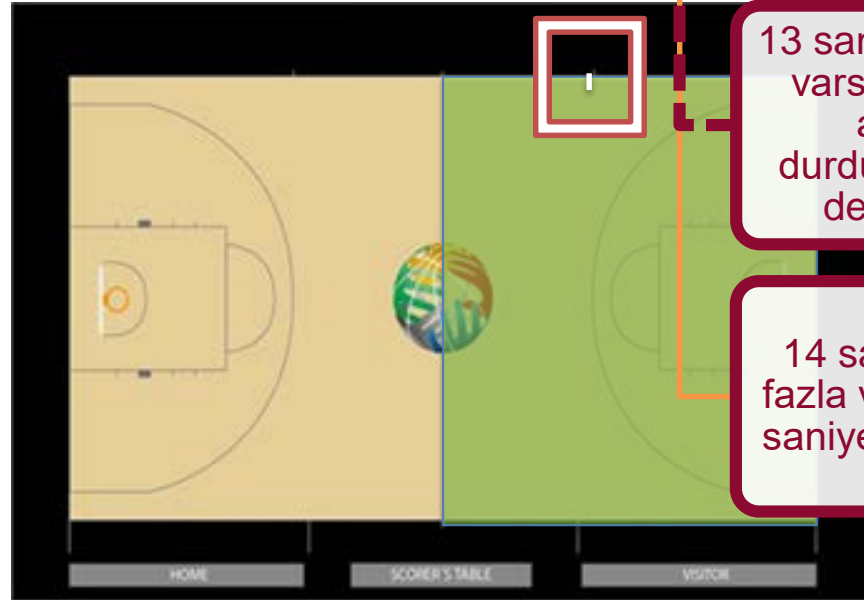
Merkez Hakem Kurulu

Md. 29 24 saniye

K K T Ç
BASKETBOL
FEDERASYONU

4.Çeyrek ya da uzatmanın
son 2:00 dakikasında

Ön Saha



13 saniye ya da daha az
varsa, şut saati başa
alınmayacak,
durdurulduğu süreden
devam edecektir.

14 saniye ya da daha
fazla varsa, şut saati 14
saniyeye ayarlanacaktır

**Mola sonrasında; Antrenör topun ön sahadan oyuna sokulmasına karar verirse
şut saati şu şekilde ayarlanacaktır.**



Merkez Hakem Kurulu

Md. 29 24 saniye

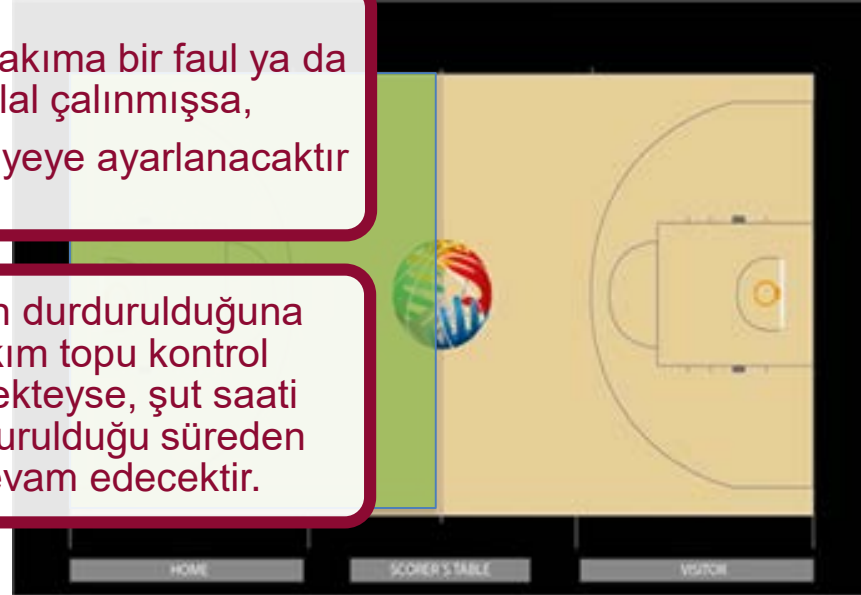
K K T Ç
BASKETBOL
FEDERASYONU

4.Çeyrek ya da uzatmanın
son 2:00 dakikasında

Geri Saha

Rakip takıma bir faul ya da ihlal çalınmışsa,
24 saniyeye ayarlanacaktır

Oyun durdurulduğuna
takım topu kontrol
etmekteyse, şut saati
durdurulduğu süreden
devam edecektir.



**Mola sonrasında; Antrenör topun geri sahadan oyuna sokulmasına karar verirse
şut saati şu şekilde ayarlanacaktır.**



Merkez Hakem Kurulu

K K T Ç
BASKETBOL
FEDERASYONU

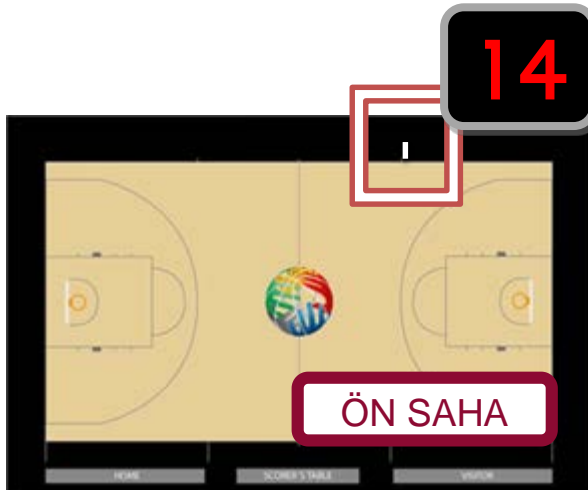
Md. 29 24 saniye

24



Oyun, bir hakem tarafından topu kontrol eden takımla ilgili bir faul ya da ihlal (topun saha dışına çıkması dahil) için durdurulduktan sonra rakip takıma topu oyuna sokma hakkı verildiğinde şut saati başa alınacaktır.

14



Topun oyuna sokulması:

- O takımın geri sahasından yönetiliyorsa, şut saati 24 saniyeye ayarlanacaktır.
- O takımın ön sahasından yönetiliyorsa, şut saati 14 saniyeye ayarlanacaktır.



Md. 24 Dripling

Bir dripling, topu atarak, tiplayerek, zeminde yuvarlayarak ya da sektirerek kontrol eden oyuncunun neden olduđu canlı bir topun hareketidir

Bir oyuncu bilerek topu arkalıđa atarsa (şut atma girişimiyle bir atış deđil) bu bir dripling olarak deđerlendirilmeyecektir.

Örnek: A1 henüz dripling yapmamıştır ve topu rakiplerinin ya da kendi arkalıđına attıđında ve başka bir oyuncu topa temas etmeden, topu tekrar tuttuđunda hareketsiz durmaktadır.

Yorum: Legal oyundur. Topu tuttuktan sonra A1 şut atabilir, pas verebilir ya da yeni bir driplinge başlayabilir.

Örnek: Dripling tamamlandıktan sonra hareketinin devamında ya da hareketsiz dururken, A1 topu rakiplerinin ya da kendi arkalıđına atar ve top başka bir oyuncuya temas etmeden topu tutar ya da topa temas eder.

Yorum: Legal oyundur. Topu tuttuktan sonra A1 şut atabilir, pas verebilir ancak yeni bir driplinge başlayamaz.



Md. 35 Çift faul



Bir çift faul, 2 rakibin, yaklaşık aynı zamanda birbirlerine karşı yaptıkları durumdur.

Faulün bir çift faul olarak değerlendirilmesi için aşağıdaki koşullara gerek olacaktır

- Her iki faul kişisel fauldür.
- Her iki faul fiziksel temas içerir.
- Her iki faul 2 rakip arasında olur.
- Her iki faulün cezası aynıdır





Merkez Hakem Kurulu

Md. 35 Çift faul

Örnek: 2.çeyrekte A takımının 2 takım faulü ve B takımının çeyrekte 3 takım faulü vardır.A1 ve B1 birbirlerine karşı aynı anda faul yaparlar.

Yorum: Her iki takımın aleyhindeki faul cezaları eşit olduğu için, bu bir çift fauldür. Oyun, çift faulün gerçekleştiği yere en yakın yerden A takımı ile devam ettirilecektir.

Örnek: Bu çeyrekte A takımının 2, B takımının 5 takım faulü vardır.
A1 ve B1 birbirlerine karşı aynı anda faul yaparlar.

Yorum: Her iki takımın cezaları eşit değildir, bu nedenle çift faul değildir.

A1'in faulü sonrası B takımı topu oyuna sokacaktır.
B1'in faulünden dolayı A1, 2 serbest atış kullanmalıdır.

Halemler, özel durumlar kuralına göre ilk olarak hangi faulün gerçekleştiğine karar vereceklerdir.

Eğer B1'in faulü ilk olarak gerçekleşirse, A1, 2 serbest atış kullanacak ve serbest atış koridoruna hiç kimse yerleşmeyecektir. Oyun, faulün gerçekleştiği yere en yakın yerden B takımının topu oyuna sokması ile devam edecektir.

Eğer A1'in faulü ilk olarak meydana gelirse B takımının topu oyuna sokma hakkı iptal edilir. A1, 2 serbest atış kullanır ve oyun, son serbest atıştan sonra olduğu gibi devam eder.

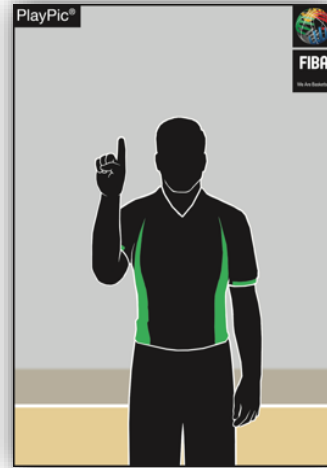


Merkez Hakem Kurulu

K K T C
BASKETBOL
FEDERASYONU

Md. 36 Teknik faul

Eğer bir teknik faul çalınırsa, 1 serbest atış hakkı verilecektir



Teknik faulden dolayı kullanılacak serbest atış hemen yönetilecektir.

Serbest atıştan sonra topun oyuna sokulması, teknik faul çalındığında topu kontrol eden ya da kontrol etme hakkı olan takımla, oyun durdurulduğunda topun olduğu en yakın yerden yönetilecektir.



Merkez Hakem Kurulu

Md. 36 Teknik faul

Teknik faulden dolayı rakibe 1 serbest atış verilecektir ve oyun aşağıdaki gibi devam edecektir.

- Serbest atış hemen yönetilecektir. Serbest atıştan sonra topun oyuna sokulması, teknik faul çalındığında topu kontrol eden ya da kontrol etme hakkı olan takımla, oyun durdurulduğunda topun olduğu en yakın yerden yönetilecektir.
- Diğer fauller için belirlenen diğer olası cezaların sırasına ya da cezaların yönetilmesine başlanmasına bakılmaksızın serbest atış hemen yönetilecektir. Bir teknik faul için serbest atıştan sonra oyun, teknik faul çalındığında topu kontrol eden ya da kontrol etme hakkı olan takımla, oyun teknik faulün cezası için durdurulduğu yerden devam edecektir.
- Geçerli bir sayı ya da son serbest atış varsa top, sayı yiyen takıma, dip çizgisinin gerisinde herhangi bir yerden oyuna sokması için verilecektir.
- Hiçbir takımın topu kontrol etmiyorsa ya da kontrol etme hakkı yoksa bir hava atışı durumu oluşur ve oyun, topu oyuna sokma sırasına göre devam eder.



Merkez Hakem Kurulu

K K T C
BASKETBOL
FEDERASYONU

Md. 39 Kavga

Bir kavga ya da kavgaya yol açabilecek durumda takım sırası bölgesini terk eden yedekler, oyun dışı oyuncular ve delegasyon üyeleri diskalifiye edilecektir. (F)

Takım sırası bölgesini terk ettikten sonra kavgaya aktif olarak karışan takım sırası üyeleri, ilgili maddeye (diskalifiye edici faul) göre diskalifiye edilecektir. (D)





Merkez Hakem Kurulu

Md. 39 Kavga

A1 ve B1 oyun sahasında kavgaya başlarlar.

A6 ve A takımının menajeri oyun sahasına girerler ve aktif olarak kavgaya karışırlar.

A1 ve B1 kavga ettiklerinden dolayı diskalifiye edilirler ve her ikisinin de cezaları birbirini götürdüğü için müsabaka kağıdına Dc olarak kaydedilir.

A takımı antrenörüne “B2” kaydedilen bir teknik faul verilir.

Takım sırası bölgesini terk ettiği için diskalifiye edilen kişilerin sayısına bakılmaksızın, antrenöre tek bir teknik faul (‘B2’) verilecektir. (Kavgaya aktif karışanlar değil.)

A6 aktif olarak kavgaya karıştığından dolayı diskalifiye edilir ve müsabaka kağıdına “D2” kaydedilir. A6 ‘nın faul hanesindeki kalan boşlukları ”F” olarak doldurulur.

A takımı menajeri de diskalifiye edilir(aktif kavgaya karıştığından dolayı) ve antrenöre “B2” olarak kaydedilir.

B takımından herhangi bir oyuncu ya da oyuncular 6 serbest atış kullanır.

Sonrasında oyuna B takımının ön sahasındaki topu oyuna sokma çizgisinden başlanır ve şut saati 14 saniye olacak şekilde ayarlanır.



Md. 39 Kavga

Kavgadan dolayı Takım Sıra Bölgesindeki yedek diskalifiye edilirse

| | | | | | | | | | |
|-----|--------|----|---|---|----------------|----------------|---|---|---|
| 003 | SMITH, | E. | 9 | ⊗ | P ₂ | P ₂ | F | F | F |
|-----|--------|----|---|---|----------------|----------------|---|---|---|

| | | | | | | |
|-----------------|-----|--------|----|----------------|--|--|
| Coach | 788 | LOOR, | A. | B ₂ | | |
| Assistant Coach | 555 | MONTA, | B. | | | |

Takım sıra bölgesindeki yedek oyuncu sahaya girer ve aktif olarak kavgaya karışır

| | | | | | | | | | |
|-----|--------|----|---|---|----------------|----------------|----------------|---|---|
| 001 | MAYER, | F. | 5 | ⊗ | P ₂ | P ₂ | D ₂ | F | F |
|-----|--------|----|---|---|----------------|----------------|----------------|---|---|

ve

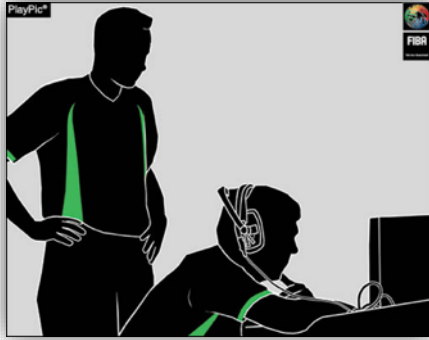
| | | | | | | |
|-----------------|-----|--------|----|----------------|--|--|
| Coach | 788 | LOOR, | A. | B ₂ | | |
| Assistant Coach | 555 | MONTA, | B. | | | |



Merkez Hakem Kurulu

K K T Ç
BASKETBOL
FEDERASYONU

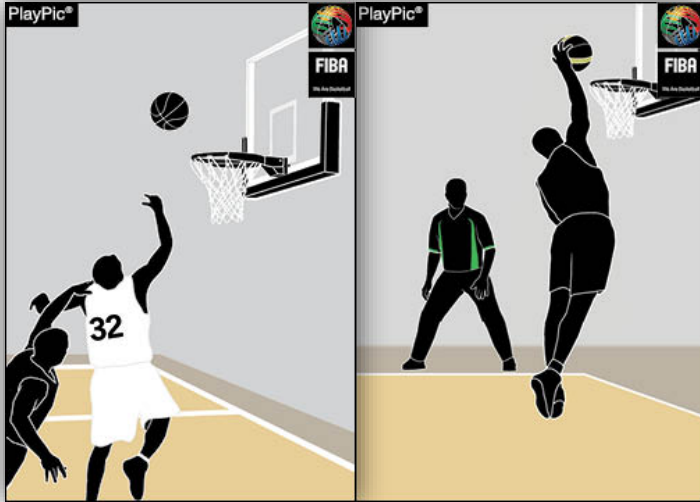
Md. 46 Başhakem: Görevleri ve yetkileri / IRS



Maçın son 2:00 dakikası

**Sayıya yönelen top ya da müdahale ihlalinin doğru
çalınıp çalınmadığı
(Hakemlerden birisi tarafından çalınmasından sonra)**

Oyunun herhangi bir anında



- Başarısız bir şutta şut atan oyuncuya yapılan faul çalındıktan sonra, 2 ya da 3 serbest atış verilip verilemeyeceği
- Bir faul için kişisel, sportmenlik dışı ya da diskalifiye edici faulün kriterleri karşılayıp karşılamadığı, yükseltilmesi ya da indirilmesi



Merkez Hakem Kurulu

Md. 50 Şut saati görevlisi: Görevleri

Serbest atışlar arasında ve son serbest atıştan sonra foul cezasının parçası olan topu oyuna sokma hakkı olmadıkça canlı bir top, çemberle arkalık arasında sıkıştığında bu, pozisyon sırasına göre topun oyuna sokulmasıyla sonuçlanan bir hava atışı durumudur.

Şut atan takım pozisyon sırası prosedürüne göre topu oyuna sokma hakkına sahipse şut saati 14 saniyeye, rakip takım pozisyon sırasına göre topu oyuna sokma hakkına sahipse yeni bir 24 saniyeye ayarlanacaktır.





Merkez Hakem Kurulu

K K T C
BASKETBOL
FEDERASYONU

Teşekkürler